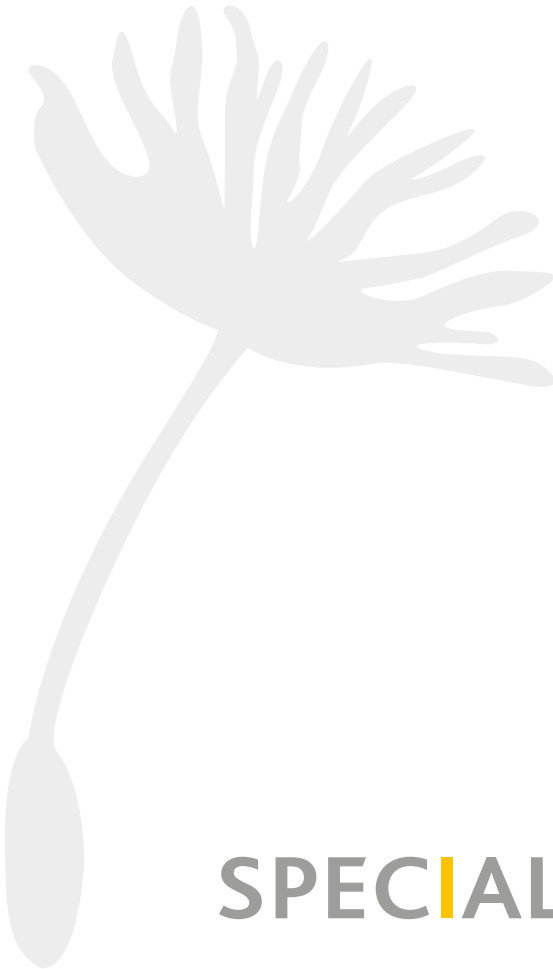


GUÍA PARA ESTUDIANTES UNIVERSITARIOS CON NECESIDADES EDUCATIVAS ESPECÍFICAS



SPECIALISTERNE

Passion for details



1. Introducción

2. Servicios

3. Comunicar o no las necesidades educativas específicas

- Darlas a conocer a la oficina de atención a la diversidad
- Comunicarlas al profesorado
- Comentarlas con otros estudiantes

4. Recomendaciones de actuación

- Primeros días
- Relaciones con los profesores
- Ubicación física

5. Intervenciones

- Intervenciones orales
- Ausencia de intervenciones
- Intervenciones inapropiadas
- Conductas inapropiadas

6. Clases

- Tipos de clases
- Trabajos escritos
- Trabajos en grupo
- Presentaciones orales
- Fechas importantes
- Fechas de entrega

7. Tutorías

8. Exámenes

- Ampliación de tiempos
- Cambio de espacio físico
- Pruebas abiertas
- Pruebas cerradas
- Caligrafía
- Pruebas orales
- Pruebas de idioma

9. Prácticum

10. Trabajo de fin de grado y trabajo de fin de máster

Enlaces útiles



1. Introducción





A diferencia de las etapas educativas anteriores, en el entorno universitario la asistencia y la participación en las clases, la organización y estructuración del material de estudio dependen básicamente de cada estudiante. Ciertamente, al entrar por primera vez en una universidad el estudiante se encuentra ante un cúmulo de nuevas experiencias y necesita esforzarse para superar los distintos retos. En el caso concreto de los estudiantes con necesidades educativas específicas – singularmente quienes presentan diagnósticos de Síndrome de Asperger o Trastornos del Espectro del Autismo– se pueden apoyar en un abanico de estrategias que les ayudará a afrontar mejor estos desafíos.

El objetivo de esta guía para estudiantes (que se complementa con otra guía específica para los profesores) consiste precisamente en explicar cuáles son estas estrategias, cómo pueden aplicarse y cómo pueden facilitar la participación en el desarrollo de la vida académica. Por supuesto este documento no puede dar respuesta a todas las situaciones posibles ni pretende solucionar todos los desafíos, pero adelanta muchas de las posibles situaciones que los estudiantes con necesidades educativas específicas pueden encontrar en su paso por las distintas asignaturas, y sugiere la forma de afrontarlas. Ante todo, subraya la necesidad del esfuerzo de los propios estudiantes y, cuando sea necesario y estos lo soliciten, también recomienda el apoyo de los profesores, así como la ayuda de los profesionales de los respectivos servicios de atención universitarios. Esta colaboración entre las distintas partes implicadas deberá facilitar mucho la implementación de las adaptaciones y ajustes necesarios.



2. Servicios





Es importante conocer la ubicación de la oficina de atención a la diversidad, que según la universidad puede denominarse servicio de atención a la diversidad funcional, de atención a la diversidad funcional y discapacidad o bien recibir otros nombres, generalmente similares. Lo importante es que este departamento está formado por profesionales especializados, que trabajan en estrecha colaboración con los estudiantes y el profesorado, y cuya función consiste en garantizar la igualdad de oportunidades de los estudiantes que necesitan apoyo complementario debido a su diversidad funcional. ¿Es este tu caso? Si es así es recomendable que contactes con este servicio para conocer con detalle qué soporte concreto te puede ofrecer y valorar si te interesa solicitarlo. En todo caso, recuerda que en la universidad nadie va a tomar ninguna decisión por ti, de modo que es muy importante que seas proactivo y asumas la responsabilidad de tomar las decisiones que consideres oportunas.

Tal vez necesites ajustar los tiempos de entrega, adaptar determinadas condiciones en los espacios físicos o adecuar los formatos de entrega de los trabajos. Puedes solicitar las adaptaciones que consideres necesarias a los profesores y los técnicos y si ellos consideran que están suficientemente justificadas y son factibles, estas peticiones se atenderán.



3. Comunicar o no las necesidades educativas específicas





El estudiante es quien decide siempre si desea explicar o no su diagnóstico, sus necesidades de apoyo, y a quién quiere hacerlo, así que si una vez valoradas las consecuencias decides darlo a conocer puedes hacerlo de varios modos:

Darlas a conocer a la oficina de atención a la diversidad

- Tampoco en el ámbito universitario todos conocen las necesidades educativas que tienen las personas con Síndrome de Asperger y Trastorno del Espectro del Autismo. Sin embargo, los profesionales de este tipo de servicios, como ya se ha dicho anteriormente, se encargan de las tareas de información y mediación con la comunidad universitaria, es decir, docentes, personal administrativo, servicios y estudiantes. También proponen los ajustes necesarios relacionados con la participación de los estudiantes con necesidades educativas específicas en la vida universitaria. Recuerda por tanto que son las personas más indicadas para facilitarte las cosas y que siempre que lo consideres oportuno puedes hacer uso de este recurso.

Comunicarlas al profesorado

- Los estudiantes pueden comunicar directamente (o indirectamente a través de la oficina de atención a la diversidad) a su profesorado sus propias necesidades educativas o particularidades personales. Como se ha dicho antes es fundamental ser proactivo, sin embargo también es importante ser paciente: no todos los docentes conocen las necesidades educativas de apoyo en el aula que tienen algunos de sus estudiantes, ni todos saben cómo pueden colaborar para solucionarlas. Tal vez carezcan de experiencia previa para ajustar sus clases, ajustar metodologías o reformular pruebas de evaluación. En definitiva, también ellos necesitan aprender cómo hacerlo y necesitan un tiempo para ello.

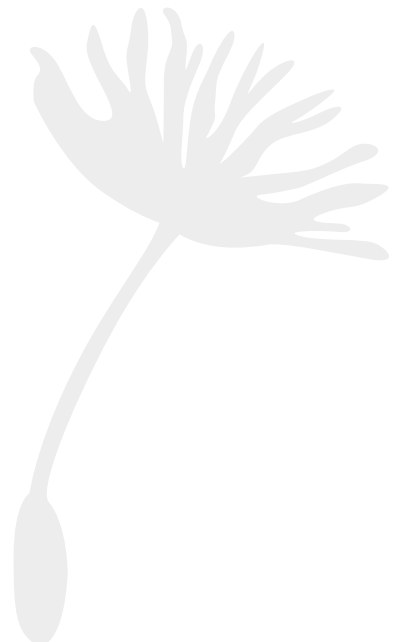
Comentarlas con otros estudiantes

- Trabajos en grupo, compilación y ampliación de apuntes, tareas conjuntas, relaciones informales... son algunas de las actividades universitarias que exigen la participación colectiva. Sin embargo, no siempre resulta fácil la integración



con los demás para llevarlas a cabo. En ese caso confiar en tus compañeros puede facilitar tu vida universitaria, desde la incorporación a los grupos de trabajo, pasando por estar mejor informado sobre la marcha de las asignaturas, hasta mejorar la interacción en los tiempos compartidos dentro y fuera del aula. Recuerda que la decisión de hablar o no con los otros estudiantes sobre tus preferencias a la hora de establecer el tipo de relación con ellos es responsabilidad tuya. En todo caso, si tienes dudas en ese apartado y buscas fórmulas para transmitir esta información de manera grupal puedes consultar con el equipo de la oficina de atención a la diversidad.

- Sus profesionales comprenden qué necesitas para sentirte más cómodo en las interacciones sociales, para estructurar con suficiente antelación los trabajos, para contar con información por adelantado, etcétera. Ellos colaborarán para que la comunidad universitaria entienda tu manera de comunicarte, los motivos por los que prefieres trabajar de manera individual si es el caso o tu interés por hacer los trabajos en grupo. Además, tu colaboración con esta oficina puede ser una buena oportunidad para conocer personas que compartan tus intereses y necesidades.



4. Recomendaciones de actuación





Las recomendaciones prácticas de esta guía funcionarán mejor si te muestras receptivo y te comprometes a aplicarlas de la forma que establecen los protocolos de la oficina de atención a la diversidad, es decir, consensuándolas con sus profesionales. Ten en cuenta que tal vez necesites establecer este tipo de comunicación para cada asignatura, cada docente y cada curso académico.

Primeros días

- En los primeros días en la universidad es necesario encontrar los espacios físicos de las clases, las aulas, los laboratorios, los distintos servicios, el bar, los transportes... A lo largo de las primeras semanas se necesita recopilar mucha información, una parte de la cual se deberá memorizar y si es necesario tomar notas por escrito. ¿Cómo puedes facilitar este proceso? Además de reunir ordenadamente la información recogida puede ser oportuno visitar previamente las instalaciones. De esta forma averiguarás antes del inicio de las clases la mejor manera de llegar a tu facultad y ubicarás las aulas, los aseos, los despachos del profesorado o los servicios al estudiante.

Relaciones con los profesores

- La relación con el profesorado universitario puede ser distinta de la que tienen los estudiantes de niveles educativos anteriores y en todo caso depende de cada docente: hay profesores más cercanos, incluso abiertos a compartir su tiempo de descanso con sus estudiantes, y los hay que prefieren mantener una relación estrictamente limitada al tiempo de aula. Así pues es necesario aprender a diferenciar a unos de otros, ya sea por uno mismo o consultando la opinión de otros estudiantes, y actuar en consecuencia para adecuar las interacciones a cada tipo de relación. Recuerda siempre la conveniencia de no ser demasiado insistente en tus contactos; los profesores tienen que dedicar su tiempo a atender a todos los estudiantes, que en ocasiones pueden ser muy numerosos. Tal vez la mejor manera de comunicarte y tomar decisiones con los docentes sean las tutorías. En este espacio es importante tener claros los límites de duración y periodicidad de los contactos, explicando a cada profesor con qué forma de comunicación te encuentras más a gusto



ya sea presencial o virtual. También en este caso los técnicos de la oficina de atención a la diversidad pueden ayudarte a evitar dar por ciertas decisiones que en realidad no se han tomado, aclarar temas confusos o disipar malos entendidos.

Ubicación física

- Los estudiantes universitarios suelen tener libertad para elegir su ubicación física en el aula, de modo que no existen asientos previamente asignados. Pero si sientes preferencia por un determinado sitio puedes intentar llegar más temprano al aula para ocuparlo. Y no dudes en comunicarlo si esta necesidad de ubicarte en un lugar concreto está relacionada con la sensibilidad a ciertos estímulos externos. Por ejemplo, ruido, temperatura, olores, cercanía a la salida u otros factores que pueden afectar a tu capacidad para seguir la clase.



5. Intervenciones





Intervenciones orales

- Todo el mundo tiene sus propios temas predilectos y en consecuencia es normal querer compartir los conocimientos o dudas sobre los mismos. Ahora bien, hay que evitar que las intervenciones sean demasiado reiterativas: los profesores, o los propios compañeros, podrían pensar que estás tratando de cuestionarlos. Una excesiva insistencia en intervenir o preguntar también puede deberse a dificultades en la gestión del estrés ocasionado por dudas surgidas en clase. Tanto si te encuentras en un caso como en otro deberás esforzarte en participar en la asignatura de forma equilibrada, sin interrumpir excesivamente el ritmo de la clase.
- El profesor te puede ayudar, pero sus posibilidades de éxito aumentarán si conoce las causas reales de esta actitud, así que no dudes en hacérselas saber. También puedes advertírselo mediante las tutorías o utilizando el correo electrónico, recursos ambos válidos para compartir información enriquecedora y para aclarar dudas sobre la asignatura. El campus virtual es otra una vía para ello, aunque previamente hay que consultar las normas de uso y recordar siempre que las publicaciones son compartidas por todos los miembros de la asignatura.

Ausencia de intervenciones

- Hay estudiantes que por diversas razones en el transcurso de las clases prefieren pasar desapercibidos y optan por intervenir muy poco o no intervenir en absoluto. Si este es tu caso puedes recurrir al uso del correo electrónico, que te permite comunicarte con mayor tranquilidad, para hacer preguntas al profesor y resolver tus dudas.

Intervenciones inapropiadas

- No siempre se es consciente de estar haciendo preguntas e intervenciones inapropiadas, poco relacionadas con el tema, irrelevantes, o centradas en aspectos personales, o que invaden la privacidad de terceros... Tampoco resulta fácil advertir cuáles son sus posibles consecuencias así que es recomendable estar atento al feedback, esto es, a la reacción del profesor o de los propios compañeros.



Si uno u otros te llaman la atención abiertamente, o te hacen comentarios u otras formas de advertencia, en realidad te están ayudando a ajustar las intervenciones a las expectativas que se esperan de un estudiante universitario. Pero si consideras que este feedback no es suficiente, siempre puedes acordar con los profesores que, llegado el caso, te hagan determinadas señales (gestuales u orales) para detener o reconducir tu intervención. Además, también en este caso y si es necesario te puedes apoyar en los profesionales de la oficina de atención a la diversidad.

Conductas inapropiadas

- En este contexto, se entiende como conducta inapropiada cualquier comportamiento social peculiar o considerado de poca educación. Por ejemplo, continua repetición de gestos, insistencia en hacer cosas de una determinada manera, interrupciones descontextualizadas, falta de higiene personal... Una buena forma de averiguar si tenemos algunos de estos u otros comportamientos consiste en escuchar la opinión de las personas más cercanas. Este feedback te ayudará a detectar la existencia o no de conductas inapropiadas y, si las hay, evaluar el modo de evitarlas.



6. Clases





Tipos de clase

- Las clases teóricas suelen tener una duración más prolongada, de modo que algunos estudiantes pueden tener dificultades para seguirlas con atención durante todo el tiempo. Las clases prácticas (laboratorio, ejercicios prácticos, dinámicas de grupo, debates...) se caracterizan por ser más movidas, pero los cambios que se producen en ellas pueden causar desasosiego a algunos estudiantes. Afortunadamente existen diversas maneras de facilitarte el seguimiento de ambos tipos de clases:

Clases teóricas

- Pedir un guión previo de los contenidos de cada clase.
- Solicitar tutorías para resolver dudas, o contar con una copia de los soportes visuales (por ejemplo, presentaciones visuales, esquemas conceptuales o mapas conceptuales) utilizados durante las explicaciones del docente.
- Tomar apuntes mediante ordenador personal.
- Comprobar en los espacios individuales que has comprendido correctamente las instrucciones dadas en clase.

Clases prácticas

- Pedir al profesor que te anticipe la operativa y el material que se empleará en clase.
- Solicitar la posibilidad de intervenir de forma oral, si no es esta la fórmula previamente acordada.
- Solicitar la intervención por escrito, si no es este el procedimiento previamente convenido.

Trabajos escritos

- Acotar el foco del tema, para evitar perder tiempo en explicar detalles irrelevantes para el trabajo.
- Delimitar el tiempo de búsqueda de información.
- Utilizar las tutorías para resolver dudas.
- Valorar de manera crítica las fuentes e información adquirida.
- Pedir ayuda al profesor para la toma de decisiones a lo largo del trabajo.



- Facilitar al profesor la supervisión de los avances realizados en el proyecto para que te pueda orientar sobre tus siguientes pasos.

Trabajos en grupo

- En el trabajo en equipo, tan habitual en los estudios universitarios, hay que tener en cuenta unas demandas determinadas. Entre ellas:
 - **Organizar agendas.** Para acordar el momento del encuentro hay que elegir un horario en el que todos los miembros del grupo estén disponibles.
 - **Horario.** Para reunirse hay que buscar un horario distinto del de las clases.
 - **Localizar espacios.** Hay que encontrar un espacio para quedar que puede ser distinto de los habituales de la facultad.
 - **Formas de trabajo.** Es necesario saber aceptar formas de trabajar diferentes de la propia.
 - **Flexibilidad.** Es una cualidad importante para hacer frente a los cambios e imprevistos.
 - **Comunicación.** Es necesario definir estrategias de comunicación, por ejemplo formando parte de los grupos también a través de las redes sociales.
 - **Responsabilidad.** Asumir la carga de trabajo propia y ofrecer ayuda a otros si la necesitan.
 - **Fechas de entrega.** Hay que respetarlas rigurosamente.
- La composición de los diferentes grupos puede estar establecida de antemano o no. En el segundo caso los estudiantes tienen libertad para elegir su composición pero ¿qué se puede hacer cuando se tienen dificultades para encontrar compañeros? Si ésta es tu situación, puedes dirigirte a otros estudiantes que todavía no se hayan incorporado a un grupo. Si te resulta difícil identificarlos propón al profesor dedicar un momento de la clase (o del espacio virtual) para que os podáis conocer. No olvides intercambiar los números de teléfono, el correo electrónico y otros datos necesarios. Si eres el único que carece de grupo puedes buscar un compañero o compañera con quien te sientas cómodo y exponerle brevemente la situación. También puedes explicárselo al profesor para que te pueda ayudar.



- Con frecuencia, durante el tiempo de trabajo, o en los grupos de whatsapp y otros recursos on line, se comparte información personal o se hacen propuestas sobre eventos no relacionados necesariamente con la asignatura. Si este tipo de información te satura, o te impide concentrarte en la información relevante, puedes advertirlo. Si las dificultades están relacionadas con la organización del trabajo, puedes definir mejor con tus compañeros su distribución, repartiros mejor la tarea de cada uno y especificar más exactamente los tiempos de entrega. Si las dificultades en este apartado se deben básicamente a aspectos personales deberás valorar tú mismo la posibilidad de explicarlo a los compañeros, de modo que estos puedan comprenderlo y asumirlo.
- Los trabajos en grupo puede ser un desafío para ti, pero también son una oportunidad para conocer y crear lazos con otros compañeros, para establecer relaciones y poner en práctica estrategias diversas de interacción social. Si de todos modos te sigue resultando demasiado difícil incorporarte a un grupo de trabajo, pregunta al profesor correspondiente si puedes realizar tu trabajo de manera individual. Si es así, corrobora los plazos de entrega, que pueden ser diferentes, y el volumen de trabajo, de modo que el tuyo sea similar al que tiene cada uno de tus compañeros del equipo.

Presentaciones orales

- No todo el mundo tiene la misma facilidad para exponer sus trabajos y preguntar en clase. Una fórmula que allana este tipo de inconvenientes en las exposiciones grupales consiste en que un miembro del equipo guíe toda la presentación y vaya dando paso al resto de sus componentes. Además, para mejorar la calidad del trabajo expositivo se pueden preparar adecuadamente las transiciones entre las distintas intervenciones. Si de todos modos sigues sin poder hablar en público, puedes recurrir a diferentes alternativas para que te puedan evaluar correctamente los contenidos que se exigen en la asignatura. Por ejemplo:
 - Grabar el contenido de la exposición.
 - Exponer individualmente el trabajo en tutoría.
 - Presentar el trabajo mediante maquetas, elaboración de materiales y otros recursos similares.



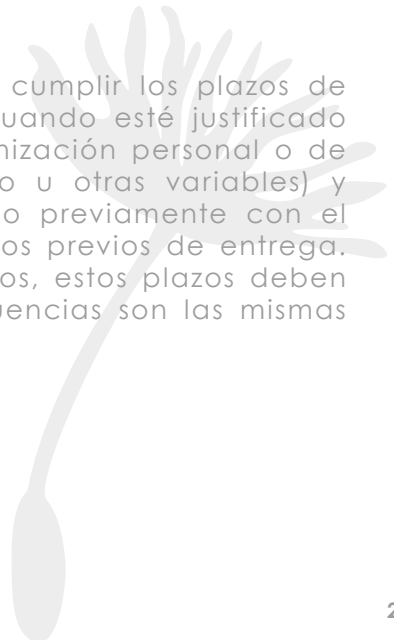
- Pero recuerda que previamente tienes que solicitar al profesor correspondiente la posibilidad de usar estas fórmulas, consensuar las adaptaciones necesarias y asumir sus implicaciones. Y no olvides que, llegado el caso, también aquí te pueden ayudar los profesionales de la oficina de atención a la diversidad.

Fechas importantes

- Fechas de exámenes y entrega de trabajos, tareas de organización... a lo largo de la asignatura surgen retos e incertidumbres que pueden causar más desasosiego a unos estudiantes que a otros. Si tienes dificultades específicas en la gestión del estrés puedes tomar una serie de medidas para que te ayuden a superarlo. Por ejemplo:
 - Documentación previa. Al comenzar el curso puedes solicitar al profesor información por adelantado, que te ayudará a estructurar la asignatura. Para organizarte mejor puedes confeccionar un calendario claro, visual y explícito, con toda la información relevante.
 - Usar la plataforma virtual. En este recurso en línea hallarás el calendario de la asignatura y cualquier modificación que pudiera darse, así como criterios de evaluación públicos e información útil para planificar los tiempos de entrega y exámenes, la participación en el aula y las exposiciones.

Fechas de entrega

- Todo estudiante universitario debe cumplir los plazos de entrega marcados. Sin embargo, cuando esté justificado (necesidades de apoyo en la organización personal o de concreción del objetivo de trabajo u otras variables) y siempre que se hayan consensuado previamente con el profesor, se pueden ajustar los plazos previos de entrega. Pero recuerda que una vez pactados, estos plazos deben cumplirse. Si no es así, las consecuencias son las mismas para todos los estudiantes.



7. Tutorias





Las tutorías suelen realizarse en un horario concreto, en un mismo espacio que comparten todos los estudiantes que asisten a ellas. Además de su finalidad obvia, son un recurso especialmente eficaz para aquellos a quienes intervenir en clase en presencia de sus compañeros provoca un excesivo estrés. En las tutorías pueden resolver con más tranquilidad sus dudas sobre la asignatura, cambiar impresiones con el docente, o intercambiar material relacionado o no con la asignatura, entre otras actividades. Si este es tu caso, recuerda que es recomendable consensuar con el profesor el objetivo, el tiempo y la frecuencia de las mismas. Si el profesor te facilita un guión previo podrás prepararte mejor la reunión y hacerla más productiva. Si eres uno de los que se comunican con mayor facilidad por escrito también puedes recurrir fundamentalmente a los medios no presenciales, como el campus virtual, el correo electrónico y otras vías de comunicación digital.



8. Exámenes





Las pruebas de evaluación permiten a los docentes comprobar si sus estudiantes han adquirido o no las competencias y conocimientos marcados en el programa. Son por tanto uno de los momentos clave de la asignatura y es precisamente la percepción de esta importancia lo que a algunos estudiantes les causa un gran estrés. Si este es tu caso puedes recurrir a medidas de apoyo que te permitan enfrentarte a estas pruebas de evaluación con mayores garantías. Veamos algunas:

Ampliación de tiempos

- ¿Cuándo es aconsejable pedir la ampliación del tiempo de los exámenes? Cuando un estudiante necesite apoyo para el procesamiento de la información, la estructuración de las respuestas o ante episodios de ansiedad, puede solicitarlo directamente o a través del servicio de atención a la diversidad. Si la respuesta es afirmativa es necesario que conozcas el tiempo exacto de ampliación, así como el lugar (la propia aula, la sala de tutoría o el despacho del docente u otro) donde continuará la prueba una vez agotado el tiempo compartido con el resto del grupo.

Cambio de espacio físico

- Como en el apartado anterior, si lo consideras necesario debido a ciertas características personales (problemas de concentración, hipersensibilidad a los estímulos del entorno...) puedes solicitar la realización de las pruebas de evaluación en espacios distintos del lugar donde se examinan tus compañeros.

Pruebas abiertas

- En esta modalidad de examen no resulta fácil controlar el tiempo disponible para responder a cada pregunta. Una forma de delimitarlo consiste en reservar una parte de la duración del examen a confeccionar previamente un guión orientativo sobre lo que se va a responder a cada una y cuantificar el tiempo que se le puede dedicar realmente. Esta asignación dependerá de nuestras preferencias, de la capacidad de contestarlas y de su puntuación, así como la duración total del examen, sin olvidar la reserva de un



determinado tiempo para el repaso. Veamos un ejemplo: en un examen con 60 minutos de duración y cuatro preguntas abiertas, todas con la misma puntuación, cada una debería ser contestada en 10 minutos aproximadamente para poder disponer de un tiempo de repaso.

Pruebas cerradas

- Al contrario que las pruebas abiertas, las de opción múltiple son más rápidas de resolver, aunque no siempre, ya que a veces un redactado confuso puede favorecer una mala interpretación. Si tienes dificultades para la comprensión de la pregunta, o te surgen dudas ante uno de estos enunciados, puedes comunicárselas previamente al examinador para que valore si te puede ayudar.

Caligrafía

- Cada estudiante tiene su propia caligrafía pero el profesor necesita poder interpretarla. Si tu escritura parece ilegible, o la estructura de tus textos es aparentemente caótica, puedes proponer alternativas como solicitar examinarte mediante ordenador, emplear el formato oral o leerle al profesor tu respuesta.

Pruebas orales

- Si por los motivos anteriormente expuestos prefieres presentar el trabajo en otro formato, puedes sugerir la posibilidad de hacerlo mediante una grabación en vídeo, o exponerlo individualmente en horario de tutoría.

Pruebas de idioma

- Los exámenes de conversación suelen emplear audios con varios participantes, lo que para los estudiantes con dificultades para la discriminación auditiva puede ser un serio problema. Por fortuna existen alternativas para que evaluar sus competencias en pie de igualdad. Si eres uno de estos estudiantes puedes preguntarle al profesor sobre la posibilidad de realizar la prueba en conversación real, o sugerirle que te comunique previamente qué personajes participarán, de modo que puedas familiarizarte previamente con sus voces.

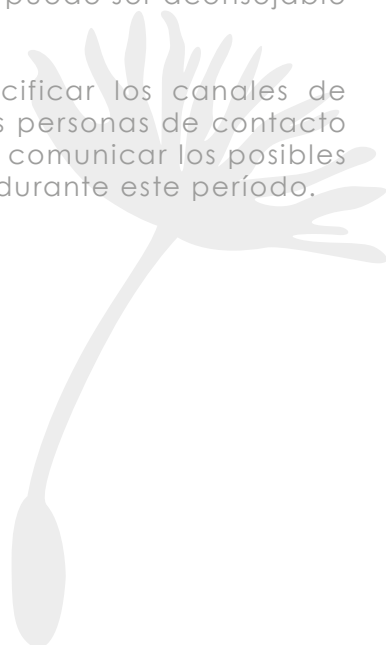
9. Prácticum





Al igual que ocurre en los primeros días en la universidad, también el período de prácticas en contextos reales de trabajo supone una nueva experiencia y exige estar abierto a nuevas experiencias de aprendizaje. En estos centros, ubicados en dependencias externas y ajenas a la institución universitaria, deberás contactar como mínimo con el equipo encargado de tu formación, lo que comporta necesariamente el conocimiento de nuevas personas. En las primeras semanas del Prácticum puede ser necesario intensificar el apoyo, especialmente si este es un factor crítico para el éxito. En ese caso es aconsejable que antes de la asignación del centro en el que vas a realizar las prácticas consultes a la oficina de atención a la diversidad si este refuerzo es factible y en qué condiciones. En todo caso también puedes emplear recursos como los siguientes:

- **Preparación previa.** Antes de comenzar el período de prácticas es necesario recabar información sobre el espacio físico; el equipo humano con el que interactuarás; la ubicación del centro; la forma de transporte y otras características.
- **Tutorías.** Siempre que lo consideres necesario puedes mantener el contacto con el tutor de referencia que la universidad te asigna para la asignatura de Prácticum. Para resolver las incertidumbres que pueden surgir en el nuevo entorno cuando éste se inicia puede ser aconsejable intensificar la frecuencia de tutorías.
- **Comunicación.** Es importante especificar los canales de comunicación que se usarán con las personas de contacto del Prácticum, así como el modo de comunicar los posibles cambios susceptibles de producirse durante este período.



10. Trabajo de fin de grado y trabajo de fin de máster





El proyecto de investigación que se realiza antes de finalizar los estudios de grado se denomina trabajo de fin de grado (en adelante TFG), y el proyecto de investigación que se realiza antes de finalizar el máster es el trabajo fin de máster (en adelante TFM). En cierta forma ambos son una asignatura más, pero, para realizarlos y posteriormente defenderlos, es necesario haber adquirido previamente la suficiente competencia para buscar la información y documentación necesarias. También es necesario contar con la suficiente capacidad de planificación, gestión, organización y exposición.

Para que puedas culminar con éxito el TFG o el TFM contarás con un tutor o director que te ayudará a desarrollar el trabajo de investigación mediante tutorías de seguimiento y a concretar el índice del trabajo y delimitar sus límites. De este modo se evita la tentación de ampliar indefinidamente el campo de interés del estudio y se facilita el cumplimiento de las fechas de entrega. Además, en este apartado –la entrega del TFG o TFM– también puedes recurrir en caso necesario a las alternativas ya contempladas anteriormente en esta guía, como las que se refieren a la presentación de trabajos (escritos, orales, etcétera) y los ajustes en las fechas de entrega.



Enlaces útiles





Confederación Asperger España

- Entidad sin ánimo de lucro de interés público y social que agrupa las diferentes asociaciones de síndrome de Asperger. Incluye un listado de asociaciones de todo el Estado, organizadas por comunidades autónomas.

- <http://www.asperger.es>



- <http://www.asperger.es/asociaciones.php>



Plan ADU (Asesoramiento sobre Discapacidad y Universidad)

- Dirigido por un equipo de investigación y desarrollo del Instituto Universitario de Integración en la Comunidad de la Universidad de Salamanca, ofrece valiosa información y asesoramiento sobre temas relacionados con las personas con discapacidad en su relación con la universidad. En la página web (<http://adu.usal.es>) se pueden consultar los distintos programas y servicios de atención destinados a esta finalidad.





The National Autistic Society

- Es la principal organización sin ánimo de lucro del Reino Unido dedicada a personas con autismo y síndrome de Asperger y sus familias. En su página <http://www.autism.org.uk/18333> se explican las características principales de este síndrome y las estrategias a considerar en la relación de estas personas con el entorno educativo.



Asperger / Autism Network (AANE)

- Es una de las primeras organizaciones centradas en el síndrome de Asperger de Estados Unidos. Su sede www.aane.org proporciona recursos de educación, información y referencias sobre personas con este diagnóstico a sus familias y los profesionales que trabajan con ellos.



Autism & Uni

- Este proyecto de investigación financiado con fondos europeos trabaja con jóvenes con TEA para ayudarles a abordar la transición de la escuela a la enseñanza superior. Han desarrollado un recurso disponible en línea que ofrece a las instituciones académicas, profesores y estudiantes diferentes estrategias para superar los principales desafíos de esta etapa. Está disponible en castellano, inglés, holandés, suomi y polaco y los manuales pueden descargarse gratuitamente en:



·www.autism-uni.org/bestpractice/.<http://www.autism-uni.org/bestpractice/>



· www.equality.leeds.ac.uk/downloads/staff_leaflet/Asperger-brief-guide.pdf

Asperger Syndrome: a brief guide

- La Universidad de Leeds ofrece su guía, en inglés, sobre las necesidades educativas y dificultades de los estudiantes con síndrome de Asperger. Se puede descargar gratuitamente en:



· www.equality.leeds.ac.uk/downloads/staff_leaflet/Asperger-brief-guide.pdf

Guía para la atención del alumnado universitario con síndrome de Asperger

- La Federación Asperger de Andalucía cuenta con una amplia trayectoria en el apoyo a adultos en contextos educativos y laborales. Está formada por asociaciones sin ánimo de lucro de familiares y personas con síndrome de Asperger y autismo de alto nivel de funcionalidad de esta comunidad autónoma. Ofrece información sobre este tema en:



· <https://uayuda.ua.es/wp-content/archivos/guias/guia-universitaria-asperger-andalucia.pdf>



Libro blanco sobre universidad y discapacidad

- Editado por el Real Patronato sobre Discapacidad, este documento analiza la situación en la universidad de los estudiantes con discapacidad, identificando los principales problemas a los que se enfrentan para su acceso y permanencia en ella. Incluye propuestas para garantizar la igualdad de oportunidades de estos estudiantes. Este documento, en castellano, puede descargarse gratuitamente en:



· <http://sid.usal.es/idocs/F8/FDO20244v/LibroBlancosobreuniversidadydiscapacidad2.pdf>

Contacto

Si eres una persona buscando una oportunidad laboral, o quieres que te presentemos los servicios de TI de alta calidad que ofrecemos a nuestros clientes, no dudes en contactarnos en:



E-mail: contacto.es@specialisterne.com



Web: <http://es.specialisterne.com>



Facebook: [specialisternespain](https://www.facebook.com/specialisternespain)



Twitter: [@SpecialistsES](https://twitter.com/SpecialistsES)

Madrid

Calle de la Saucedá, 10
28050 Madrid
+34 91 827 10 80

Barcelona

ESADECREAPOLIS
Av. de la Torre Blanca, 57
08172 Sant Cugat del Vallès
+34 93 554 30 10





Campaña de difusión patrocinada por:

