

INF+ LOCAL **Elche**



José Antonio Botías
Ciencias Políticas y Gestión Pública



Beatriz Román
Filología Inglesa y máster en Innovación Educativa



Las universidades rompen las barreras para cerca de medio millar de estudiantes

► Universitarios con discapacidades coinciden en destacar la puerta que abren en sus vidas los estudios superiores ► Los problemas de integración desde la escuela desaparecen al llegar a los campus de la UA y la UMH

VICTORIA BUENO

■ «Aunque siempre he tratado de no tener problemas de adaptación, me di cuenta de que arrastraba cierto techo de cristal que no podía romper. Para qué iba a ir a la Universidad. Pero decidí intentarlo y aquí estoy, en cuarto curso del grado de Trabajo Social». Fide Mirón pensaba que sería un handicap importante para seguir estudiando, «pero la acogida del profesorado ha sido una maravilla y desde el CAE de la Universidad de Alicante, Centro de Apoyo al Estudiante, gestionan toda la adaptación curricular y más tiempo para entregar trabajos».

A Fide le faltan las manos desde niña y la porfiria eritropoyética congénita, enfermedad cutánea muy poco frecuente, también le afecta al rostro. La patología le ha hecho faltar constantemente a clase por sucesivas recaídas pero su

fuerza de voluntad le ha llevado a seguir su sueño.

Es una más entre los cerca de medio millar de universitarios con discapacidad a los que las universidades de Alicante y Elche les han abierto puertas a un futuro que se les antojaba imposible. «Hace falta creer más en las personas con discapacidad para que puedan acabar estudios y trabajar. En la tra-

yectoria previa a la universidad no hay suficientes apoyos», afirma Fide, sumamente reivindicativa, un rasgo que les caracteriza a todos. Tras haber luchado tanto por ellos mismos lo hacen también por los demás.

A Beatriz Román tampoco le han echado atrás sus dificultades, con una parálisis cerebral infantil que nunca le ha permitido andar.

→ **LAS CIFRAS**

216

Alumnado con discapacidad en la Universidad de Alicante

► El Centro de Apoyo al Estudiante, CAE, arrancó en 1999 con transporte adaptado y todo tipo de ayudas y guías.

207

Estudiantes con discapacidad en la UMH

► La Unidad de Atención a la Discapacidad adapta los estudios a las necesidades de cada uno de los alumnos.

«Siempre fui buena estudiante, con becas», hasta el punto de conseguir ser la primera Erasmus con discapacidad. «La Universidad me apoyó mucho. Me acompañó una voluntaria y ayudaron a pagar la estancia. Fueron principios difíciles porque el CAE se estaba creando, era en 1998, pero yo quería ser como el resto y estudiando Filología Inglesa debía ir al país de origen», relata.

Autobús y mesas adaptadas, más tiempo para hacer los exámenes, la UA abrió camino a las personas con discapacidad gracias a Beatriz «y los profesores tenían una confianza que nunca traicioné cuando otros compañeros me pedían que les pasara las preguntas», recuerda. Es, dice, su segunda casa, su familia, sigue en contacto con el CAE, «que me salvaron de momentos personales muy difíciles». Ahora oposita para ser profesora.

Receptores y emisores de voz, puestos accesibles a sillas de ruedas junto a recursos informáticos para la discapacidad visual, son algunos de los medios que facilitan las universidades UA y UMH que además facilitan becas, como apunta Beatriz.

También la Fundación ONCE facilita material que los estudiantes pueden solicitar en las oficinas universitarias de atención al alumno, para promover la inclusión. A José Antonio Botías fue precisamente un técnico óptico de la ONCE quien favoreció «que no tuviera que pegar la nariz al texto para leer» y a sus 53 años sigue «con ganas de dar follón», como señala. Con su mejor ojo ve un 10% y gracias al monóculo que él llama telescopio se ha quitado la espinita de estudiar una carrera. «Empecé



LAS FRASES

«Estoy viviendo una etapa que la infancia me robó por la enfermedad»

FIDE MIRÓN
GRADO EN TRABAJO SOCIAL

«La universidad me ha salvado de momentos personales muy difíciles»

BEATRIZ ROMÁN
FILOLOGÍA INGLESA

«De pequeño no podía estudiar sin pegar la nariz al libro»

JOSÉ ANTONIO BOTÍAS
POLÍTICAS Y GESTIÓN ADMINISTRATIVA

«Cuesta mucho empezar cada mañana, te sientes octogenario»

BLAS CAMPS
MÁSTER EN ASESORÍA FISCAL

«Me ha sorprendido gratamente el apoyo y disponibilidad de la universidad»

OLALLA ROMERO
MÁSTER EN PREVENCIÓN DE RIESGOS



PILAR CORTÉS

Fide Mirón
Trabajo Social



ANTONIO AMORÓS

Olalla Romero
Máster de Prevención en Riesgos Laborales



ANTONIO AMORÓS

Blas Camps
Gestión y Administración Pública y máster en Asesoría Fiscal

por dar ejemplo a mi hija, que está en la ESO, y ya voy a mi ritmo con estas gafas de cirujano», comenta. Cuando hizo Primaria le tachaban de gandul y siempre se sentaba al final, «no atendía por la baja visión».

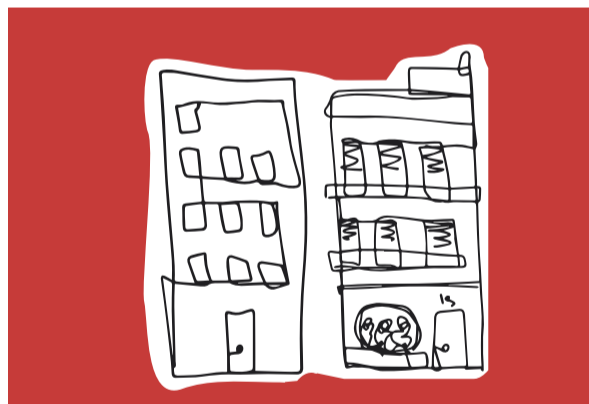
Blas Camps no lo tuvo tampoco fácil, sietemesino con insuficiente mielina en el cerebro, se le agarrotan las extremidades y sufre continuos y terribles dolores. «Te sientes octogenario y el ritmo de un máster es duro», pero espera mon-

tar una asesoría fiscal. En quien piensa es en la gente más vulnerable con la actual crisis sanitaria y económica y, como el resto de sus compañeros, no tienen más que alabanzas para Alicia Candel, en la oficina de la UMH. «Excepcional,

empática, para lo que necesites», asegura.

Olalla Romero sufrió un accidente hace un par de años con secuelas físicas en la columna, la pierna y la mano, y las facilidades que vio que dan en la UMH le llevaron

a matricularse online del máster en Prevención. «Sigo viviendo en Cáceres y solo hago los exámenes presenciales en Madrid, me lo adaptan todo y me llaman continuamente para ayudarme. Me ha sorprendido muchísimo», agradece.



ÚLTIMOS DÍAS

IBI^{+IAE}

Impuesto sobre bienes inmuebles y otros tributos municipales

HASTA EL 5 DE NOVIEMBRE

Excepto Alicante y Xàbia



suma.es   
965 292 000

